



Дата и время публикации извещения	20.12.2013 23:44
Дата начала подачи заявок	24.01.2014
Дата окончания подачи заявок	07.02.2014

Общие сведения

Изображения лота

Документы результатов

Заявители/участники

**Результат торгов**

Статус торгов: Несостоявшийся с единственным участником

Единственный участник: ООО «Многоотраслевая компания «Кавказ» 

Предмет торга: Ежегодный платеж

Начальная цена: 17,06 руб.

Цена, предложенная участником: 17,06 руб.

Ежемесячная цена за 1 га,  
предложенная участником: 0,09 руб.

Результат торгов: 17,06

Тип торгов: Аренда

Тип имущества: Лесной участок

Вид собственности: Федеральная

Кадастровый номер лесного участка: нет

Страна размещения:

Местоположение: Краснодарский край, Мостовский р-н Детальное местоположение (границы  
лесных участков): Мостовское лесничество, Соленовское участковое лесничество,  
кв. 11Б, выдела 7,22.

Площадь, га: 15,1

Срок аренды: Лет: 49, месяцев:0, дней:0

Валюта лота: рубли

Предмет торга: Ежегодный платеж

Начальная цена: 17,06 руб.

Начальная цена за весь срок аренды: 835,94 руб.

Ежемесячная начальная цена 1 га: 0,09 руб.

Шаг аукциона: 0,85 руб.

Размер задатка: 17,06 руб. 

Обременение: Да

Описание обременения: Псебайский заказник

Ограничения использования лесов: В соответствии с проектной документацией аукциона

Виды и параметры использования лесов: Осуществление научно – исследовательской  
деятельности, образовательной деятельности

## Лот № 52

<i>Статус:</i>	Несостоявшийся с единственным участником
<b>Общая информация по лоту:</b>	
<i>Тип имущества:</i>	Лесной участок
<i>Тип торгов:</i>	Аренда
<i>Вид собственности:</i>	Федеральная
<i>Кадастровый номер лесного участка:</i>	нет
<i>Местоположение:</i>	Краснодарский край, Мостовский р-н, Мостовское лесничество, Соленовское участковое лесничество, кв. 11Б, выдела 7,22.
<i>Площадь (Гектар):</i>	15,1
<i>Срок аренды:</i>	Лет: 49, месяцев: 0, дней: 0
<i>Ежегодный платеж в валюте лота:</i>	17,06 руб.
<i>Ежемесячная начальная цена 1 га в валюте лота:</i>	0,09 руб.
<i>Шаг аукциона в валюте лота:</i>	0,85 руб.
<i>Размер задатка в валюте лота:</i>	17,06 руб.
<i>Обременение:</i>	Псебайский заказник
<i>Ограничение использования лесов:</i>	В соответствии с проектной документацией аукциона
<i>Виды и параметры использования лесов:</i>	Осуществление научно – исследовательской деятельности, образовательной деятельности
<i>Срок, в течение которого по результатам торгов должен быть заключен договор:</i>	, не ранее чем через десять дней со дня размещения информации о результатах аукциона на официальном
<b>Результаты проведения торгов:</b>	
<i>Единственный участник:</i>	ООО «Многоотраслевая компания «Кавказ»
<i>Цена договора в валюте лота:</i>	17,06 руб.
<i>Ежемесячная цена за 1 га, предложенная участником, в валюте лота:</i>	0,09 руб.
<i>Результат торгов:</i>	17,06

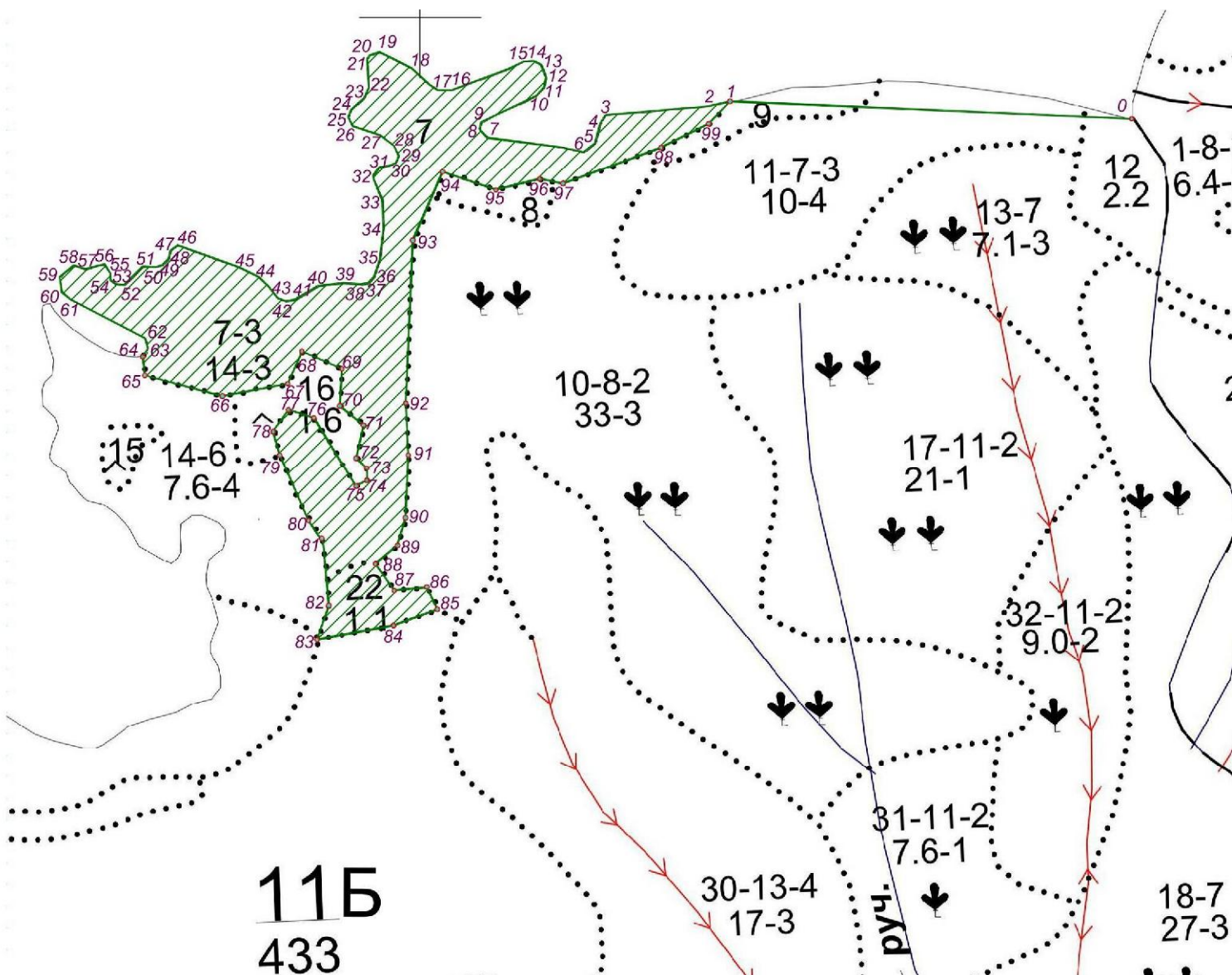
Лот №52

**СХЕМА лесного участка, предназначенного для осуществления  
научно-исследовательской деятельности,  
образовательной деятельности**

Местоположение участка: *Мостовское лесничество, Соленовское  
участковое лесничество, квартал 11Б, выдел 7, 22.*

Площадь участка – 15,1 га.

Номер учетной записи в государственном лесном реестре:  
23-12-05-07-00097. Масштаб: 1:10000



Государственное бюджетное учреждение Краснодарского края  
**«Управление «Краснодарлес»**  
350916, г. Краснодар, ст. Елизаветинская, ул. Курганная, 136.  
Тел/факс: ©(861) 229-15-44, ИНН 2311055623 / КПП 231101001,  
в ГРКЦ ГУ Банка России по Краснодарскому краю, г. Краснодара,  
БИК 040349001, р/с 406018109000030000001  
e-mail: krasnodarles@mail.ru

---

**Проектная документация аукциона  
по продаже права на заключение договоров аренды  
лесного участка для осуществления научно – исследовательской  
деятельности, образовательной деятельности**

**Долгосрочное пользование**

Мостовское лесничество  
Соленовское участковое лесничество  
квартал 11Б, выделы 7,22  
**площадь – 15,1 га**

Руководитель  
ГБУ КК «Управление «Краснодарлес»

А.И. Фуников

**Краснодар 2013г.**

## Содержание

	стр.
Введение	3
1.Ведомость проектируемых лесных участков	4
2.Пояснительная записка	5
2.1. Местоположение, границы и площадь лесных участков	5
2.2. Целевое назначение и вид разрешенного использования проектируемого лесного участка	5
2.3. Распределение площади лесного участка по лесным и нелесным землям лесного фонда	7
2.4. Организация использования лесов для «Осуществления научно – исследовательской деятельности, образовательной деятельности»	8
2.5. Мероприятия по охране, защите и воспроизводству лесов	10
Приложения	15
1.Карта - схема проектируемого лесного участка	
2.Проект договора аренды лесного участка	

## Введение

Проектирование лесного участка, общей площадью **15,1 га**, в составе земель лесного фонда **Мостовского** лесничества, **Соленовского** участкового лесничества, в целях выставления вышеуказанного лесного участка на аукцион и последующего заключения договора аренды. Разрешённый вид использования лесов, согласно статье 25 Лесного кодекса Российской Федерации: **Осуществления научно – исследовательской деятельности, образовательной деятельности.**

Проектирование лесных участков в пределах лесничеств и лесопарков осуществляется в целях организации использования лесов в соответствии с документами лесного планирования. Подготовка проектной документации проводилась согласно ст. 69 Лесного кодекса Российской Федерации, в соответствии с требованиями Лесостроительной инструкции, утверждённой Приказом Рослесхоза от 12.12.2012 г. № 516.

При выполнении проектирования лесных участков в составе земель лесного фонда были использованы следующие материалы:

- Лесохозяйственный регламент Мостовского лесничества;
- материалы лесоустройства Мостовского лесничества;
- картографический материал Мостовского лесничества М 1:10000.

## 1. Ведомость проектируемых лесных участков

Виды разрешенного использования лесов	наименование участкового лесничества	перечень лесных кварталов или их частей	площадь, га
Заготовка древесины	-	-	-
Заготовка живицы	-	-	-
Заготовка и сбор недревесных лесных ресурсов	-	-	-
Заготовка пищевых лесных ресурсов и сбор лекарственных растений	-	-	-
Ведение охотничьего хозяйства и осуществление охоты	-	-	-
Ведение сельского хозяйства	-	-	-
Осуществление научно-исследовательской деятельности, образовательной деятельности	Соленовское	11Б	15,1
Осуществление рекреационной деятельности	-	-	-
Создание лесных плантаций и их эксплуатация	-	-	-
Выращивание лесных плодовых, ягодных, декоративных растений, лекарственных растений	-	-	-
Выполнение работ по геологическому изучению недр, разработка месторождений полезных ископаемых	-	-	-
Строительство и эксплуатация водохранилищ и иных искусственных водных объектов, а также гидротехнических сооружений и специализированных портов	-	-	-
Строительство, реконструкция, эксплуатация линейных объектов	-	-	-
Переработка древесины и иных лесных ресурсов	-	-	-
Осуществление религиозной деятельности	-	-	-
Иные виды использования	-	-	-

## 2. Пояснительная записка

### 2.1. Местоположение, границы и площадь лесных участков

Проектирование лесного участка подготовлено для выставления лесного участка на аукцион. Участок, общей площадью 15,1 га, располагается на землях лесного фонда Мостовского лесничества, Соленовского участкового лесничества, в административных границах муниципального образования Мостовской район, Краснодарского края. Перечень лесных кварталов и лесотаксационных выделов, выставляемых на аукцион, приводится в нижеследующей таблице.

Перечень лесных кварталов (лесотаксационных выделов), входящих в состав проектируемого лесного участка

Наименование участкового лесничества	Номер лесных кварталов (лесотаксационных выделов)		Площадь, га
	номер квартала	Номер выдела	
Соленовское	11Б	7, 22	15,1
<b>Итого</b>			<b>15,1</b>

### 2.2. Целевое назначение и вид разрешенного использования проектируемого лесного участка

В соответствии с Федеральным законом № 201-ФЗ "О введении в действие Лесного кодекса РФ" (статья 8) леса первой группы и категории защитности лесов первой группы признаются защитными лесами и категориями защитных лесов, предусмотренными статьей 102 Лесного кодекса Российской Федерации. Согласно натурного обследования, площадь арендуемого лесного участка относится к защитным лесам. Выставляемый на аукцион лесной участок, имеет местоположение: Краснодарский край, Мостовское лесничество, Соленовское участковое лесничество, квартал 11Б, выделы 7, 22, общей площадью 15,1 га.

Вид разрешенного использования проектируемого лесного участка – **осуществление научно – исследовательской деятельности, образовательной деятельности.**



**Распределение площади лесного участка по видам целевого назначения лесов на защитные (по их категориям), эксплуатационные и резервные леса**

Целевое назначение лесов	Площадь, га	%
Защитные леса, итого	15,1	100
В том числе:	-	-
1) леса, расположенные на особо охраняемых природных территориях;	-	-
2) леса, расположенные в водоохранных зонах;	-	-
3) леса, выполняющие функции защиты природных и иных объектов, всего	-	-
из них:		
а) леса, расположенные в первом и втором поясах зон санитарной охраны источников питьевого и хозяйственно-бытового водоснабжения;	-	-
б) защитные полосы лесов, расположенные вдоль железнодорожных путей общего пользования, федеральных автомобильных дорог общего пользования, автомобильных дорог общего пользования, находящихся в собственности субъектов Российской Федерации;	-	-
в) зеленые зоны	-	-
в.1) лесопарковые зоны	-	-
г) городские леса;	-	-
д) леса, расположенные в первой, второй и третьей зонах округов санитарной (горно-санитарной) охраны лечебно-оздоровительных местностей и курортов;	-	-
4) ценные леса, итого	15,1	100
из них:		
а) государственные защитные лесные полосы;	-	-
б) противоэрозионные леса;	-	-
в) леса, расположенные в пустынных, полупустынных, лесостепных, лесотундровых зонах, степях, горах;	15,1	100
г) леса, имеющие научное или историческое значение;	-	-
д) орехово-промысловые зоны;	-	-
е) лесные плодовые насаждения;	-	-
ж) ленточные боры;	-	-
з) запретные полосы лесов, расположенные вдоль водных объектов	-	-
и) нерестоохраняемые полосы лесов	-	-
Эксплуатационные леса, всего	-	-
Резервные леса, всего	-	-
<b>Всего лесов</b>	<b>15,1</b>	<b>100</b>

### 2.3. Распределение площади лесного участка по лесным и нелесным землям лесного фонда

Распределение площади проектируемого лесного участка по категориям земель произведено на основе материалов лесоустройства с учетом изменений, произошедших за ревизионный период связанных с хозяйственной деятельностью. Были использованы материалы статистической отчетности лесничества, а также другие материалы, характеризующие состояние лесного участка на момент проектирования. Ниже приводится распределение площади лесного участка для **осуществления научно – исследовательской деятельности, образовательной деятельности** по категориям земель.

Распределение площади лесного участка  
по лесным и нелесным землям лесного фонда

Показатели	Площадь, га	%
1	2	3
<b>1. Общая площадь земель лесного фонда</b>	<b>15,1</b>	<b>100</b>
<b>2. Лесные земли - всего</b>	14,0	93
<b>2.1. Покрытые лесной растительностью - всего</b>	14,0	93
<b>2.2. Не покрытые лесной растительностью - всего</b>	-	-
в том числе:	-	-
лесные питомники, плантации	-	-
редины естественные	-	-
<b>фонд лесовосстановления - всего</b>	-	-
в том числе: гари	-	-
погибшие древостои	-	-
вырубки	-	-
прогалины	-	-
<b>3. Нелесные земли - всего</b>	<b>1,1</b>	<b>7</b>
в том числе:	-	-
пашни	-	-
сенокосы	-	-
пастбища, луга	-	-
воды (пруд)	-	-
дороги, просеки	-	-
усадебные и пр.	-	-
болота	-	-
пески	-	-
скалы	1,1	7

## **2.4. Организация использования лесов для «Осуществления научно – исследовательской деятельности, образовательной деятельности»**

### **2.4.1. Общие положения**

Использование лесов для осуществления научно-исследовательской деятельности (Приказ Федерального агентства лесного хозяйства от 23 декабря 2011 г. N 548 г. Москва "Об утверждении Правил использования лесов для осуществления научно-исследовательской деятельности, образовательной деятельности) включает в себя осуществление экспериментальной или теоретической деятельности, направленной на получение новых знаний об экологической системе леса, проведение прикладных научных исследований, направленных на применение этих знаний для достижения практических целей и решения конкретных задач в области использования, охраны, защиты, воспроизводства лесов.

К использованию лесов для осуществления образовательной деятельности относится создание и использование на лесных участках полигонов, опытных площадок для изучения природы леса, обучения методам таксации леса, технологии рубок лесных насаждений, работ по охране, защите, воспроизводству лесов и других мероприятий в области изучения, использования, охраны, защиты, воспроизводства лесов, иных компонентов природы, объектов необходимой лесной инфраструктуры для закрепления на практике у обучающихся специальных знаний и навыков.

При использовании лесов для осуществления научно-исследовательской деятельности, образовательной деятельности допускается создание и использование на лесных участках полигонов, опытных площадок для проведения научных исследований изучения природы леса, обучения в области использования, охраны, защиты, воспроизводства лесов с объектами необходимой лесной инфраструктуры.

Для осуществления научно-исследовательской деятельности, образовательной деятельности лесные участки предоставляются государственным учреждениям, муниципальным учреждениям в постоянное (бессрочное) пользование, другим научным организациям, образовательным организациям - в аренду.

Использование лесов для научно-исследовательской деятельности, образовательной деятельности осуществляется в соответствии с лесохозяйственным регламентом лесничества, лесопарка, проектом освоения лесов.

### **2.4.2. Права и обязанности государственных учреждений, муниципальных учреждений, других научных организаций, образовательных организаций, использующих леса для осуществления научно-исследовательской деятельности, образовательной деятельности.**

Государственные учреждения, муниципальные учреждения, другие научные организации, образовательные организации, использующие леса для научно-исследовательской деятельности, образовательной деятельности, имеют право:

- осуществлять использование лесов в соответствии с условиями договора аренды лесного участка;
- устанавливать специальные знаки, информационных и иные указатели, отграничивающие территорию, на которой осуществляется образовательная деятельность, научно-исследовательская деятельность;
- осуществлять рубку лесных насаждений в научных и образовательных целях; создавать согласно части 1 статьи 13 Лесного кодекса Российской Федерации лесную инфраструктуру (лесные дороги, лесные склады и другую);
- осуществлять экспериментальную деятельность по использованию, охране, защите, воспроизводству лесов в целях разработки, опытно-производственной проверки и внедрения результатов научно-исследовательских, опытно-конструкторских работ;
- проводить испытания химических, биологических и иных средств для изучения их влияния на экологическую систему леса;
- создавать и использовать объекты научной и учебно-практической базы; иметь другие права, если их реализация не противоречит требованиям законодательства Российской Федерации.

Государственные учреждения, муниципальные учреждения, другие научные организации, образовательные организации, использующие леса для научно-исследовательской и образовательной деятельности, обязаны:

- составлять проект освоения лесов в соответствии с частью 1 статьи 88 Лесного кодекса Российской Федерации;
- осуществлять использование лесов и выполнение мероприятий по охране, защите, воспроизводству лесов в соответствии с проектом освоения лесов; соблюдать условия договора аренды лесного участка;
- осуществлять использование лесов способами и технологиями, предотвращающими возникновение эрозии почв, исключаящими или ограничивающими негативное воздействие на последующее воспроизводство лесов, а также на состояние водных и других природных объектов;
- соблюдать правила пожарной безопасности в лесах и правила санитарной безопасности в лесах;
- в соответствии с частью 2 статьи 26 Лесного кодекса Российской Федерации подавать ежегодно лесную декларацию;
- в соответствии с частью 1 статьи 49 Лесного кодекса Российской Федерации представлять отчет об использовании лесов;
- в соответствии с частью 1 статьи 60 Лесного кодекса Российской Федерации представлять отчет об охране и о защите лесов;
- в соответствии с частью 4 статьи 91 Лесного кодекса Российской Федерации представлять в государственный лесной реестр в установленном порядке документированную информацию, предусмотренную частью 2 статьи 91 Лесного кодекса Российской Федерации.

### 2.4.3. Требования к использованию лесов для осуществления научно-исследовательской деятельности, образовательной деятельности.

При осуществлении использования лесов для научно-исследовательской деятельности, образовательной деятельности не допускается:

- повреждение лесных насаждений, растительного покрова и почв за пределами предоставленного лесного участка;
- захламление предоставленного лесного участка и территории за его пределами строительным и бытовым мусором, отходами древесины, иными видами отходов;
- загрязнение площади предоставленного лесного участка и территории за его пределами химическими и радиоактивными веществами.

Земли, нарушенные при использовании лесов для научно-исследовательской деятельности, образовательной деятельности, подлежат рекультивации в срок не более 1 года после завершения работ.

На участках с нарушенным почвенным покровом при угрозе развития эрозии почвы должна проводиться рекультивация земель с посевом трав и (или) посадкой деревьев и кустарников на склонах.

## 2.5 Мероприятия по охране, защите и воспроизводству лесов

В проекте освоения лесов будут запроектированы следующие мероприятия по охране и защите лесов:

Объемы и сроки исполнения работ по охране, защите, воспроизводству лесов и лесоразведению на арендуемом лесном участке

Целевое назначение лесов	Виды мероприятий	Единица измерения	Годовой объем	Срок исполнения
Обеспечение пожарной безопасности в лесах				
В соответствии с проектом освоения лесов				
Обеспечение санитарной безопасности в лесах				
В соответствии с проектом освоения лесов				
Лесовосстановительные мероприятия				
В соответствии с проектом освоения лесов				
Уход за лесами				
В соответствии с проектом освоения лесов				
Лесоразведение				
В соответствии с проектом освоения лесов				

### **2.5.1. Обязательства арендатора по охране, защите и воспроизводству лесов**

Арендатор обязан осуществлять свою деятельность в соответствии с Лесным кодексом Российской Федерации от 4 декабря 2006 № 200-ФЗ, правилами пожарной безопасности в лесах, утвержденными Постановлением Правительства РФ от 30 июня 2007 № 417, Постановлением Правительства РФ от 31 января 2012 №69 «О лицензировании деятельности по тушению пожаров в населенных пунктах, на производственных объектах и объектах инфраструктуры, по тушению лесных пожаров» Приказом Федерального агентства лесного хозяйства от 27.04.2012г. №174.

Настоящие Правила устанавливают единые требования к мерам пожарной безопасности в лесах в зависимости от целевого назначения земель и целевого назначения лесов и обеспечению пожарной безопасности в лесах при использовании, охране, защите, воспроизводстве лесов, осуществлении иной деятельности в лесах, а также при пребывании граждан в лесах и являются обязательными для исполнения органами государственной власти, органами местного самоуправления, а также юридическими лицами и гражданами.

В период со дня схода снежного покрова до установления устойчивой дождливой осенней погоды или образования снежного покрова в лесах запрещается:

- а) разводить костры в хвойных молодняках, на гарях, на участках поврежденного леса, торфяниках, в местах рубок (на лесосеках), не очищенных от порубочных остатков и заготовленной древесины, в местах с подсохшей травой, а также под кронами деревьев. В других местах разведение костров допускается на площадках, отделенных противопожарной минерализованной (то есть очищенной до минерального слоя почвы) полосой шириной не менее 0,5 метра. После завершения сжигания порубочных остатков или использования с иной целью костер должен быть тщательно засыпан землей или залит водой до полного прекращения тления;
- б) бросать горящие спички, окурки и горячую золу из курительных трубок, стекло (стеклянные бутылки, банки и др.);
- в) употреблять при охоте пыжи из горючих или тлеющих материалов;
- г) оставлять промасленные или пропитанные бензином, керосином или иными горючими веществами материалы (бумагу, ткань, паклю, вату и др.) в не предусмотренных специально для этого местах;
- д) заправлять горючим топливные баки двигателей внутреннего сгорания при работе двигателя, использовать машины с неисправной системой питания двигателя, а также курить или пользоваться открытым огнем вблизи машин, заправляемых горючим;
- е) выполнять работы с открытым огнем на торфяниках.

Запрещается засорение леса бытовыми, строительными, промышленными и иными отходами и мусором. Сжигание мусора, вывозимого из населенных пунктов, может производиться вблизи леса только на специально отведенных местах при условии, что:

- а) места для сжигания мусора (котлованы или площадки) располагаются на расстоянии не менее:

100 метров от хвойного леса или отдельно растущих хвойных деревьев и молодняка;

50 метров от лиственного леса или отдельно растущих лиственных деревьев;

б) территория вокруг мест для сжигания мусора (котлованов или площадок) должна быть очищена в радиусе 25 - 30 метров от сухостойных деревьев, валежника, порубочных остатков, других горючих материалов и отделена двумя противопожарными минерализованными полосами, шириной не менее 1,4 метра каждая, а вблизи хвойного леса на сухих почвах - двумя противопожарными минерализованными полосами, шириной не менее 2,6 метра каждая, с расстоянием между ними 5 метров.

В период пожароопасного сезона сжигание мусора разрешается производить только при отсутствии пожарной опасности в лесу по условиям погоды и под контролем ответственных лиц. Запрещается выжигание хвороста, лесной подстилки, сухой травы и других лесных горючих материалов на земельных участках, непосредственно примыкающих к лесам, защитным и лесным насаждениям и не отделенных противопожарной минерализованной полосой шириной не менее 0,5 метра.

Юридические лица и граждане, осуществляющие использование лесов, обязаны:

а) хранить горюче-смазочные материалы в закрытой таре, производить в период пожароопасного сезона очистку мест их хранения от растительного покрова, древесного мусора, других горючих материалов и отделение противопожарной минерализованной полосой шириной не менее 1,4 метра;

б) при корчевке пней с помощью взрывчатых веществ уведомлять о месте и времени проведения этих работ органы государственной власти или органы местного самоуправления, указанные в пункте 4 настоящих Правил, не менее чем за 10 дней до их начала; прекращать корчевку пней с помощью этих веществ при высокой пожарной опасности в лесу;

в) соблюдать нормы наличия средств предупреждения и тушения лесных пожаров при использовании лесов, утверждаемые Министерством природных ресурсов и экологии Российской Федерации, а также содержать средства предупреждения и тушения лесных пожаров в период пожароопасного сезона в готовности, обеспечивающей возможность их немедленного использования;

г) в случае обнаружения лесного пожара на соответствующем лесном участке немедленно сообщить об этом в специализированную диспетчерскую службу и принять все возможные меры по недопущению распространения лесного пожара.

Перед началом пожароопасного сезона юридические лица, осуществляющие использование лесов, обязаны провести инструктаж своих работников, а также участников массовых мероприятий, проводимых ими в лесах, о соблюдении требований настоящих Правил, а также о способах тушения лесных пожаров.

Организации, осуществляющие авиационные работы по охране и защите лесов, обязаны обо всех обнаруженных нарушениях настоящих Правил информировать органы государственной власти или органы местного самоуправления, указанные в пункте 4 настоящих Правил.

Согласно статьям 53, 53.1. Лесного кодекса РФ предупреждение лесных пожаров является одним из мер пожарной безопасности в лесах. Предупреждение лесных пожаров включает в себя противопожарное обустройство лесов и обеспечение средствами предупреждения и тушения лесных пожаров.

Меры противопожарного обустройства лесов включают в себя:

1) строительство, реконструкцию и эксплуатацию лесных дорог, предназначенных для охраны лесов от пожаров;

2) строительство, реконструкцию и эксплуатацию посадочных площадок для самолетов, вертолетов, используемых в целях проведения авиационных работ по охране и защите лесов;

3) прокладку просек, противопожарных разрывов, устройство противопожарных минерализованных полос;

4) строительство, реконструкцию и эксплуатацию пожарных наблюдательных пунктов (вышек, мачт, павильонов и других наблюдательных пунктов), пунктов сосредоточения противопожарного инвентаря;

5) устройство пожарных водоемов и подъездов к источникам противопожарного водоснабжения;

6) проведение работ по гидромелиорации;

7) снижение природной пожарной опасности лесов путем регулирования породного состава лесных насаждений и проведения санитарно-оздоровительных мероприятий;

8) проведение профилактического контролируемого противопожарного выжигания хвороста, лесной подстилки, сухой травы и других лесных горючих материалов;

9) прочистка просек, прочистка противопожарных минерализованных полос и их обновление;

10) эксплуатация пожарных водоемов и подъездов к источникам водоснабжения;

11) благоустройство зон отдыха граждан, пребывающих в лесах в соответствии со статьей 11 Лесного кодекса РФ;

12) установка и эксплуатация шлагбаумов, устройство преград, обеспечивающих ограничение пребывания граждан в лесах в целях обеспечения пожарной безопасности;

13) создание и содержание противопожарных заслонов и устройство лиственных опушек;

14) установка и размещение стендов и других знаков и указателей, содержащих информацию о мерах пожарной безопасности в лесах;

15) хранение горюче-смазочных материалов в закрытой таре; необходимо производить в период пожароопасного сезона очистку мест их хранения от растительного покрова, древесного мусора, других горючих материалов и отделение противопожарной минерализованной полосой шириной не менее 1,4 метра.

Запрещается выжигание хвороста, лесной подстилки, сухой травы и других горючих материалов на земельных участках, непосредственно примыкающих к



лесам, защитным и лесным насаждениям и не отделенных противопожарной минерализованной полосой шириной не менее 0,5 метра.

Мероприятия по противопожарному обустройству лесов на лесных участках, предоставленных в постоянное (бессрочное) пользование, в аренду, осуществляются лицами, использующими леса на основании проекта освоения лесов.

Выполнение противопожарных мероприятий обеспечивается в соответствии с «Правилами пожарной безопасности в лесах», утверждённых Постановлением Правительства РФ от 30.06.2007 № 417, Приказом Федерального агентства лесного хозяйства от 27.04.2012г. №174, Лесным планом Краснодарского края, Лесохозяйственным регламентом лесничества.

Лицензирование деятельности по тушению пожаров в населенных пунктах, на производственных объектах и объектах инфраструктуры, по тушению лесных пожаров (далее - лицензируемый вид деятельности) осуществляют следующие лицензирующие органы: в части тушения лесных пожаров - Федеральное агентство лесного хозяйства.

Противопожарное обустройство лесов и обеспечение средствами предупреждения и тушения лесных пожаров являются важными мерами пожарной безопасности в лесах.

Согласно статье 53.1. п.5 Лесного кодекса РФ, обеспечение средствами предупреждения и тушения лесных пожаров включает в себя:

- 1) приобретение противопожарного снаряжения и инвентаря;
- 2) содержание пожарной техники и оборудования, систем связи и оповещения;
- 3) создание резерва пожарной техники и оборудования, противопожарного снаряжения и инвентаря, а также горюче-смазочных материалов.

Потребность в пожарной технике, оборудовании, снаряжении и инвентаре на лесном участке определяется в соответствии с ПРИКАЗОМ от 22 декабря 2008 г. № 549 Министерства сельского хозяйства Российской Федерации «Об утверждении норм наличия средств пожаротушения в местах использования лесов».