

Министерство сельского хозяйства Российской Федерации
Федеральное государственное бюджетное образовательное учреждение
высшего профессионального образования
Кубанский государственный аграрный университет
Научно-исследовательский институт прикладной и экспериментальной экологии

**Материалы комплексного экологического обследования особо охраняемых
природных территорий регионального значения в целях снятия с них
статуса особо охраняемой природной территории в связи с утратой ими
своей ценности, как природных объектов или вхождением в границы более
крупной особо охраняемой природной территории.**

Город Горячий Ключ

Краснодар 2013

Введение

В Краснодарском крае на настоящий момент статус памятников природы краевого значения имеют более 350 объектов. Многие из них не соответствуют данному статусу, так как утратили свою ценность, разрушены природной стихией или человеческой деятельностью. Около 70 памятников природы расположены на других ООПТ с большей площадью. Нахождение одних ООПТ на территории других затрудняет их учёт и охрану.

В настоящей работе проведено комплексное обследование памятников природы краевого значения на территории МО Туапсинский район, вошедших в заказник «Туапсинский» на территории Пшишского лесничества, а также Туапсинского лесничества.

Объектами обследования являлись ООПТ - памятники природы «Насаждения сосны Коха», «Богатырская пещера», «Фанагорийская пещера (Сталактитовые пещеры)», «Урочище в верховье р. Каверзе» находящийся в городе Горячий Ключ Краснодарского края.

Цель работы – оптимизация управления ООПТ Краснодарского края на основе комплексного экологического обследования ООПТ для снятия статуса особо охраняемой природной территории в связи с утратой или вхождением в границы более крупной особо охраняемой природной территории (ст. 7.2 закона Краснодарского края от 31 декабря 2003 г. N 656-КЗ "Об особо охраняемых природных территориях Краснодарского края").

Работа выполнена в соответствии со ст. 7.2 закона Краснодарского края от 31 декабря 2003 г. N 656-КЗ "Об особо охраняемых природных территориях Краснодарского края", «Методическими рекомендациями по подготовке предоставляемых на государственную экологическую экспертизу материалов комплексного экологического обследования участков территорий, обосновывающих придание этим территориям правового статуса особо охраняемых природных территорий краевого значения» утвержденных 26.08.2009 года №53/1 приказом департамента природных ресурсов и требованиям государственного экологического контроля Краснодарского края, согласно техническому заданию (приложение А).

Результатом выполнения данной работы стали материалы комплексного экологического обследования ООПТ, на основе которых обоснованы предложения по снятию статуса с данных

Цель работы – проведение комплексного экологического обследования ООПТ для снятия статуса особо охраняемой природной территории в связи с вхождением **в границы более крупной особо охраняемой природной территории.**

Проект разработан в соответствии с «Методическими рекомендациями по подготовке предоставляемых на государственную экологическую экспертизу материалов комплексного экологического обследования участков территорий, обосновывающих придание этим территориям правового статуса особо охраняемых природных территорий краевого значения» утвержденных 26.08.2009 года №53/1 приказом департамента природных ресурсов и государственного экологического контроля Краснодарского края.

В процессе работы проводились экспедиционные обследования памятников природы с оценкой их общего состояния.

Результатом выполнения данной работы стали материалы комплексного экологического обследования ООПТ.

2. ООПТ памятник природы «Богатырская пещера»

Описание ООПТ

Рукотворная пещера на склоне г. Лысой, созданная первобытным человеком во времена последнего обледенения земли (предположительный возраст около сорока тысяч лет). Пещера выдолблена в скале. Вход в пещеру представляет коридор около пяти метров, шириною в среднем восемьдесят сантиметров. Заканчивается вход двумя залами (рисунок 1).



Рисунок 1 - Памятник природы «Богатырская пещера»

Адрес (местонахождение) – г. Горячий Ключ. В границах квартала 25 Ключевского А участкового лесничества Горячеключевского лесничества. Координаты (WGS-84): 44°35'32" с. ш., 039°05'10" в. д. Находится на территории Горячеключевского государственного природного заказника (рисунок 2).

Занимаемая площадь – 3,0 га.

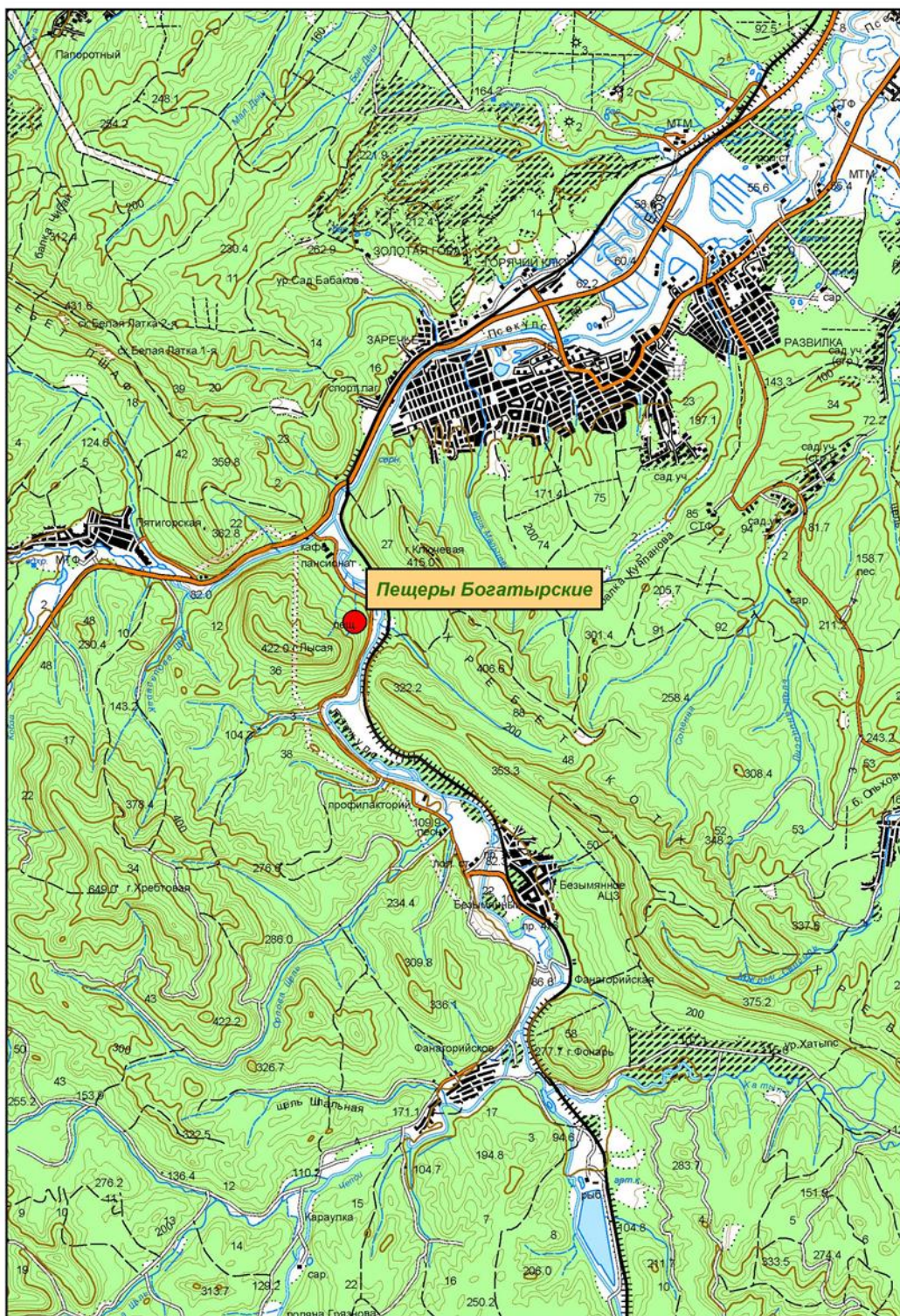
Памятник природы был утвержден решением Горячеключевского ГИК № 11 от 15.06.1977 г. и Краснодарского КИК № 488 от 14.09.83 г. Паспорт памятника природы представлен в приложении Б.

Памятник природы был создан для сохранения объекта, имеющего научно-познавательное значение.

Состояние ООПТ

Состояние объекта – удовлетворительное. Высокая рекреационная нагрузка в летний период; загрязнение территории памятника природы мусором; нанесение надписей на стены пещеры, не способствуют сохранению памятника природы (рисунок 1). Акт обследования прилагается.

Схема расположения особо охраняемой природной территории
"Пещеры Богатырские" (город Горячий Ключ)



1:100 000

Заключение

В связи с тем, что памятник природы «Богатырская пещера» расположен в границах ООПТ более высокой категории - Горячключевского государственного природного заказника - необходимо снять с данного объекта самостоятельный статус памятника природы, согласно закона Краснодарского края «Об особо охраняемых природных территориях Краснодарского края» от 31 декабря 2003г. №656-КЗ, п.5, подпункт 3.

Фотографии памятника природы «Богатырская пещера»



Акт**обследования особо охраняемой природной территории**

Сотрудниками НИИ ПиЭЭ Кубанского госагроуниверситета Кардыбаевым А. А., ведущим инженером КИП, Давыдовым А., с.н.с., с участием Дудкиной Н. А., гл. специалиста отдела организации мероприятий по охране окружающей среды МО г. Горячий Ключ, Свиридова Ю. А., заместителя директора филиала ГКУ КК «Комитет по лесу» Горячеключевского лесничества, Сивоконь А. И., лесничего Ключевского участкового лесничества произведено обследование фактического состояния ООПТ «Богатырская пещера».

Описание памятника природы:

1. Название памятника природы - «Богатырская пещера».
2. Утвержден решением Горячеключевского ГИК № 11 от 15.06.1977 г. и Краснодарского КИК № 488 от 14.09.83 г.
3. Адрес (местонахождение) – г. Горячий Ключ. В границах квартала 25 Ключевского А участкового лесничества Горячеключевского лесничества. Координаты (WGS-84): 44°35'32" с. ш., 039°05'10" в. д. Находится на территории Горячеключевского государственного природного заказника.
4. Занимаемая площадь – 3,0 га.
5. Краткое описание – рукотворная пещера на склоне г. Лысой, созданная первобытным человеком во времена последнего обледенения земли (предположительный возраст около сорока тысяч лет). Пещера выдолблена в скале. Вход в пещеру представляет коридор около пяти метров, шириною в среднем восемьдесят сантиметров. Заканчивается вход двумя залами.
6. Значение – научно-познавательное.
7. Категория земель – земли лесного фонда.

Фактическое состояние:

1. Состояние границ памятника природы – не обозначены.
2. Состояние объекта (прилагается фото) – удовлетворительное.
3. Факторы негативного воздействия: высокая рекреационная нагрузка в летний период; загрязнение территории памятника природы мусором; нанесение надписей на стены пещеры.
4. Предлагаемые мероприятия – в связи с тем, что памятник природы «Богатырская пещера» расположен в границах ООПТ более высокой категории - Горячеключевского государственного природного заказника - необходимо снять с данного объекта самостоятельный статус памятника природы, согласно закона Краснодарского края «Об особо охраняемых природных территориях Краснодарского края» от 31 декабря 2003г. №656-КЗ, п.5, подпункт 3.

2.ООПТ памятник природы «Насаждения сосны Коха»

Описание ООПТ

Памятник природы «Насаждения сосны Коха» расположен массивом сосны по склону в границах выд. 17 кв. 20 Псекупского А участкового лесничества Горячеключевского лесничества. Находится на территории Горячеключевского государственного природного заказника. Занимаемая площадь – 2,1 га.

Памятник природы утвержден решением Горячеключевского РИК № 4 от 04.03.1980 г. и Краснодарского КИК № 326 от 14.07.1988 г.

Памятник природы был создан для сохранения ботанического объекта, имеющего научное, учебно-познавательное, эстетическое значение.

Состояние ООПТ

Состояние объекта – удовлетворительное. По профилю склон имеет сильные смещения, что обуславливает неравномерность произрастания сосны. Насаждения сосны окружены деревьями других видов (рисунок 3). Акт обследования прилагается.

Заключение

В связи с тем, что памятник природы «Насаждения сосны Коха» расположен в границах ООПТ более высокой категории - Горячеключевского государственного природного заказника - необходимо снять с данного объекта самостоятельный статус памятника природы.



Рисунок 3 - Фотографии памятника природы «Насаждения сосны Коха»

Схема расположения памятника природы представлена на рисунке 4.

Акт

обследования особо охраняемой природной территории

Сотрудниками НИИ ПиЭЭ Кубанского госагроуниверситета Кардыбаевым А. А., ведущим инженером КИП, Давыдовым А., с.н.с., с участием Дудкиной Н. А., гл. специалиста отдела организации мероприятий по охране окружающей среды администрации МО г. Горячий Ключ, Свиридова Ю. А., заместителя директора филиала ГКУ КК «Комитет по лесу» Горячеключевского лесничества, Мищирякова Ю. Ф., лесничего Псекупского участкового лесничества произведено обследование фактического состояния ООПТ «Насаждения сосны Коха».

Описание памятника природы:

1. Название памятника природы - «Насаждения сосны Коха».
2. Объявлен решением Горячеключевского РИК № 4 от 04.03.1980 г. и Краснодарского КИК № 326 от 14.07.1988 г.
3. Адрес (местонахождение) – окраина г. Горячий Ключ. В границах выд. 17 кв. 20 Псекупского А участкового лесничества Горячеключевского лесничества. Находится на территории Горячеключевского государственного природного заказника.
4. Описание – насаждение сосны расположено массивом по склону. По профилю склон имеет сильные смещения, что обуславливает неравномерность произрастания сосны. Насаждения сосны окружены деревьями других видов.
5. Расположен на землях лесного фонда.
6. Занимаемая площадь – 2,1 га.
7. Значение – научно-познавательное.
8. Режим охранной зоны – отсутствует

Фактическое состояние:

1. Состояние границ памятника природы – не обозначены.
2. Состояние объекта (прилагается фото) – удовлетворительное.
3. Факторы негативного воздействия – активные оползневые процессы.
4. Предлагаемые мероприятия – в связи с тем, что памятник природы «Насаждения сосны Коха» расположен в границах ООПТ более высокой категории - Горячеключевского государственного природного заказника - необходимо снять с данного объекта самостоятельный статус памятника природы.

3.ООПТ памятник природы «Фанагорийская пещера»

Описание ООПТ

Памятник природы - карстовая пещера длиной более двух километров. Представляет собой длинную трещину в известковых породах с несколькими залами до 10 м² и меньше (рисунок 5).

Пещера находится в районе с. Фанагорийское. Пещера расположена в границах квартала 29 Псекупского Б участкового лесничества Горячеключевского лесничества. На территории Горячеключевского государственного природного заказника. Занимаемая площадь – 3,0 га. Памятник природы утвержден решением Горячеключевского ГИК № 11 от 15.06.1977 г., и решением Краснодарского КИК № 488 от 14.09.83 г.

Значение данного памятника природы научное, учебно-познавательное, эстетическое.



Рисунок 5 – Памятник природы «Фанагорийская пещера»

Состояние ООПТ

Состояние объекта (прилагается фото) – удовлетворительное. Некоторые ходы засыпаны обвалами. Однако неорганизованный туризм наносит пещере определенный вред. Акт обследования прилагается. Паспорт памятника природы представлен в приложении Б.

Заключение

В связи с тем, что памятник природы «Фанагорийская пещера» расположен в границах ООПТ более высокой категории - Горячеключевского государственного природного заказника - необходимо снять с данного объекта самостоятельный статус памятника природы.

Акт

обследования особо охраняемой природной территории

Сотрудниками НИИ ПиЭЭ Кубанского госагроуниверситета Кардыбаевым А. А., ведущим инженером КИП, Давыдовым А., с.н.с., с участием Дудкиной Н. А., гл. специалиста отдела организации мероприятий по охране окружающей среды администрации МО г. Горячий Ключ, Свиридова Ю. А., заместителя директора филиала ГКУ КК «Комитет по лесу» Горячеключевского лесничества, Мищирякова Ю. Ф., лесничего Псекупского участкового лесничества произведено обследование фактического состояния ООПТ «Фанагорийская пещера».

Описание памятника природы:

1. Название памятника природы - «Фанагорийская пещера».
2. Объявлен решением Горячеключевского ГИК № 11 от 15.06.1977 г., утверждён решением Краснодарского КИК № 488 от 14.09.83 г.
3. Краткое описание – карстовая пещера длиной более двух километров. Представляет собой длинную трещину в известковых породах с несколькими залами до 10 м² и меньше. Некоторые ходы засыпаны обвалами.
4. Адрес (местонахождение) – с. Фанагорийское. Пещера расположена в границах квартала 29 Псекупского Б участкового лесничества Горячеключевского лесничества. На территории Горячеключевского государственного природного заказника (рисунок).
5. Занимаемая площадь – 3,0 га.
6. Категория земель – земли лесного фонда.
7. Режим охранной зоны – отсутствует.
8. Значение – эстетическое.

Фактическое состояние:

1. Состояние границ памятника природы – не обозначены.
2. Описание границ ООПТ:
Координаты (WGS-84): 44°28'10" с. ш., 038°58'41" в. д.
3. Состояние объекта (прилагается фото) – удовлетворительное.
4. Факторы негативного воздействия – неорганизованный туризм.
5. Предлагаемые мероприятия – в связи с тем, что памятник природы «Фанагорийская пещера» расположен в границах ООПТ более высокой категории - Горячеключевского государственного природного заказника - необходимо снять с данного объекта самостоятельный статус памятника природы.

4.ООПТ памятник природы «Урочище в верховье р. Каверзе»

Описание ООПТ

Урочище включает область питания р. Каверзе, пещеру «Университетскую», уникальный экземпляр тисса (диаметр 40 см). Растительность – лиственный лес с примесью пихты и тисса ягодного. Расположено урочище на северных склонах гор Чубатая и Щетка, юго-восточнее с. Хребтовое, на территории Псекупского лесничества Горячеключевского лесничества. Находится на территории Горячеключевского государственного природного заказника. Занимаемая площадь – 1500 га (рисунки 7, 8).

Памятник природы утвержден решением Краснодарского КИК от 14.07.1988 г. № 326.

Памятник природы был создан для сохранения объекта, имеющего научно-рекреационное значение.

Состояние ООПТ

Состояние памятника природы хорошее. В верховьях реки Каверзе находится одноименный водопад, высота уступа около 7 м. Рядом находится пещера «Университетская», названная так в 1972г. студентами Андреевым А.А. и Журавлевым С.В. Растительность – лиственный лес с примесью пихты и тиса ягодного. Акт обследования прилагается. Паспорт памятника природы представлен в приложении Б.

Заключение

В связи с тем, что памятник природы «Урочище в верховье р. Каверзе» расположен в границах ООПТ более высокой категории - Горячеключевского государственного природного заказника - необходимо снять с данного объекта самостоятельный статус памятника природы.

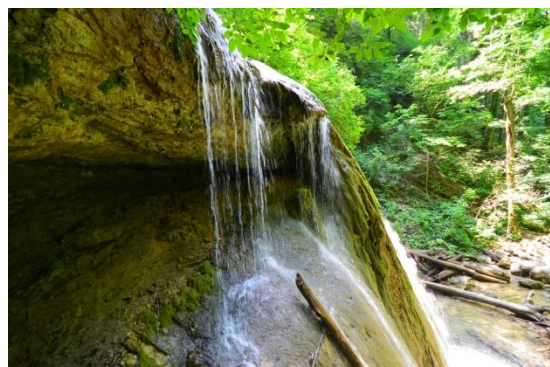
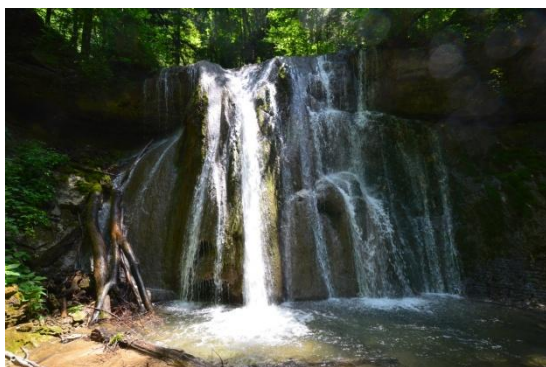


Рисунок 7 - Памятник природы «Урочище в верховье р. Каверзе»

Акт**обследования особо охраняемой природной территории**

Сотрудниками НИИ ПиЭЭ Кубанского госагроуниверситета Кардыбаевым А. А., ведущим инженером КИП, Давыдовым А., с.н.с., с участием Дудкиной Н. А., гл. специалиста отдела организации мероприятий по охране окружающей среды администрации МО г. Горячий Ключ, Свиридова Ю. А., заместителя директора филиала ГКУ КК «Комитет по лесу» Горячеключевского лесничества, Мищирякова Ю. Ф., лесничего Псекупского участкового лесничества произведено обследование фактического состояния ООПТ «Урочище в верховье р. Каверзе».

Описание памятника природы:

1. Название памятника природы - «Урочище в верховье р. Каверзе».
2. Объявлен решением Краснодарского КИК от 14.07.1988 г. № 326.
3. Краткое описание – урочище включает область питания р. Каверзе, пещеру «Университетскую», уникальный экземпляр тиса (диаметр 40 см). Растительность – лиственный лес с примесью пихты и тиса ягодного.
4. Адрес (местонахождение) – г. Горячий Ключ. Расположен на северных склонах гор Чубатая и Щетка, юго-восточнее с. Хребтовое, на территории Псекупского лесничества Горячеключевского лесничества. Расположен на территории Горячеключевского государственного природного заказника
5. Занимаемая площадь – 1500 га.
6. Категория земель – земли лесного фонда.
7. Значение – научно-рекреационное.

Фактическое состояние:

1. Состояние границ памятника природы – не обозначены.
2. Описание границ ООПТ, координаты:

Координаты крайних точек (WGS-84):

1. 44°31'40" с. ш., 038°57'46" в. д.
2. 44°29'49" с. ш., 038°55'05" в. д.
3. 44°30'18" с. ш., 038°56'03" в. д.
4. 44°28'54" с. ш., 038°56'49" в. д.
5. 44°29'35" с. ш., 038°58'55" в. д.
6. 44°30'13" с. ш., 038°58'06" в. д.
7. 44°30'55" с. ш., 038°57'38" в. д.

3. Факторы негативного воздействия:

- высокая рекреационная нагрузка в летний период;
- неорганизованный туризм;
- отсутствие системы управления ООПТ.

4. Предлагаемые мероприятия – в связи с тем, что памятник природы «Урочище в верховье р. Каверзе» расположен в границах ООПТ более высокой категории - Горячеключевского государственного природного заказника - необходимо снять с данного объекта самостоятельный статус памятника природы.

СПИСОК ИСПОЛЬЗОВАННЫХ ИСТОЧНИКОВ

1. Агроклиматические ресурсы Краснодарского края. – Л.: Гидрометеиздат, 1975.
2. Алтухов М.Д., Литвинская С.А. Охрана растительного мира на Северо-Западном Кавказе. Краснодар, 1989. 189 с.
3. Бакка А.И., Бакка С.В., Пестов М.В. Организация и проведение биотехнических работ по охране редких видов животных. Методическое пособие. Под ред. А.А. Каюмова. Н.Новгород: МСоЭС, Экоцентр "Дронт". 2001. 39 с.
4. Белюченко И.С. Экология Кубани. Часть I. Краснодар, 2005. - С. 273 - 279.
5. Блинова И.В. Популяции орхидных на северном пределе их распространения в Европе (Мурманская область). Влияние климата //Экология. 2008. № 1. С.28-35.
6. Бочарникова А.В. Земноводные и пресмыкающиеся Краснодарского края//материалы конф. по итогам исследовательских работ за 1962 г. Естественные науки. Краснодар, 1963. С. 14
7. Вальков, В. Ф., Штомпель Ю. А., Трубилин И. Т., Котляров Н. С., Соляник Г. М. Почвы Краснодарского края, их использование и охрана. Изд-во СКНЦ ВШ, Ростов-на-Дону, 1996.
8. Верещагин Н.К. Млекопитающие Кавказа. М., Л., 1959, 704 с.
9. Газарян С.В. Новые данные по фауне и экологии пещерных рукокрылых на Северо-западном Кавказе// Роль заповедников Кавказа в сохранении биоразнообразия природных экосистем. Сочи, 1999. с. 100-101
10. Галушко А. И. Флора Северного Кавказа. Т 1. Ростов н/Дону. 1978. – 317 с.
11. Галушко А. И. Флора Северного Кавказа. Т 2. Ростов н/Дону. 1980а. – 350 с.
12. Галушко А. И. Флора Северного Кавказа. Т 3. Ростов н/Дону. 1980б. – 327 с.
13. Геология СССР, Т 9, Северный Кавказ.ч. 1 – Геологическое описание. Главный редактор А.В. Сидоренко. Изд-во «Недра», Москва. 1968 г.
14. Громов И.М., Ербаева М.А. Млекопитающие фауны России и сопредельных территорий. С.-Пб. ЗИН РАН, 1995 г. – С. 13 - 17.
15. Гулисашвили В.З., Махатадзе Л.Б., Прилипко Л.И. Растительность Кавказа. М., 1975. 232 с.
16. Динкевич М.А., Ластовецкий В.Е. Хищные птицы и совы Краснодара и его окрестностей//Актуальные вопросы экологии и охраны природы экосистем Кавказа. Ставрополь, 1997. С. 41-44
17. Доклад «О состоянии природопользования и об охране окружающей среды Краснодарского края в 2008 году». Раздел 8. Животный мир. - Краснодар, 2009. - С. 131-132.
18. Дубень А.В. Животный мир Западного Кавказа. Млекопитающие. Майкоп, 2008. – 72 с.
19. Жукова Т.И. Земноводные//Природа Краснодарского края. Краснодар, 1979. С. 220-222.
20. Зернов А.С. Флора Северо-Западного Кавказа. М.: Товарищество научных изданий КМК. 2006. 464 с.

21. Канонников А.М. Природа Кубани и Причерноморья. Краснодар, 1977. 112 с.
22. Коваль И.П., Полежай П.М., Лигачев И.Н., Алентьев Н.П. Дубовые леса // Растительные ресурсы. Часть 1. Леса. Издательство Ростовского университета, 1980. С. 49-102.
23. Косенко И.С. Определитель растений Северо-Западного Кавказа и Предкавказья. М.: Колос, 1970. 613 с.
24. Костин В.П., Плотников Г.К. Фаунистическое районирование Краснодарского края // Фауна и экология некоторых видов беспозвоночных и позвоночных животных Предкавказья. Краснодар, 1990. С. 86-95
25. Красная книга Краснодарского края (животные) /Адм. Краснодар. края: [науч. ред. А. С. Замотайлов]. – Изд. 2-е. – Краснодар: Центр развития ПТР Краснодар. края, 2007. – 480 с.
26. Красная книга Краснодарского края (Растения и грибы). Издание второе /Отв. ред. С. А. Литвинская. – Краснодар: ООО «Дизайн Бюро № 1, 2007. – 640 с.
27. Красная книга Краснодарского края. (Растения и грибы). Изд. 2-ое / Отв. ред. С.А. Литвинская. Краснодар. ООО «Дизайн бюро №1», 2007. 640 с.
28. Красная книга Российской Федерации. Том 1. Животные./ Министерство природных ресурсов Российской Федерации; РАН; Главная ред. Коллегия: В.И. Данилов-Данильян - пред.; А.М. Амирханов, Д.С. Павлов, В.Е. Соколов - зам. Председателя. - М., 2001. - 862 с.
29. Кузнецов Б. А. Биотехнические мероприятия в охотничьем хозяйстве. - М.: Лесн. промышл., 1974. - 224 с.
30. Литвинская С.А., Лозовой С.П. Памятники природы Краснодарского края. Краснодар. Периодика Кубани, 2005. 352 с.
31. Лозовой С.П., Канонников А.М, Рельеф. Природа. Краснодарского края. Краснодар, 1979. С. 59 - 83.
32. Невзоров Н. В. Леса Краснодарского края. Краснодар, 1951. - С. 16 - 20.
33. Охота и рыбалка на Кубани. Путеводитель. Изд-во: Комитет по курортам и туризму Краснодарского края, Краснодар, 2006.
34. Перебора Е.А. Орхидные Северо-Западного Кавказа. М.: Наука, 2002. 253 с.
35. Плотников Г.К. Животный мир Краснодарского края. Краснодар, 1989.
36. Плотников Г.К. Фауна позвоночных Краснодарского края. Краснодар, 2000.
37. Плотников Г.К., Емтыль М.Х., Абаев Ю.И. Современное состояние ихтиофауны Азовских и Черноморских лиманов Краснодарского края, Актуальные вопросы экологии и охраны природы Азовского моря и Восточного Приазовья, Краснодар, 1989.
38. Природные ресурсы Кубани. Атлас-справочник. Изд-во СКНЦ ВЦ, Ростов-на-Дону, 2004. 64 с.
39. Раменский Л.Г. Ведение в комплексное почвенно-геоботаническое исследование земель. М.: Сельхозгиз, 1938. 250 с.
40. Серебряков И.Г. Жизненные формы растений и их изучение //Полевая геоботаника. М.-Л.: Наука, 1964. Т. 3. С. 146-208.
41. Середин Р.М. Флора и растительность Северного Кавказа. Краснодар, 1979. 88 с.

42. Соколов В.Е., Темботов А.К. Позвоночные Кавказа. Млекопитающие: насекомоядные. М.: Наука, 1989 г. 544 с.
43. Тонконоженко Е.В. Почвы // Природа Краснодарского края. Краснодар, 1979. С. 151 - 173.
44. Швыдкая Н.В., Троцан И.А. Северо-американские адвентивные растения во флоре Краснодарского края // Адвентивная и синантропная флора России и стран ближнего зарубежья: состояние и перспективы: Тезисы докладов Междунар. конф. Ижевск, 2006. С. 81-83.
45. Шифферс Е.В. Растительность Северного Кавказа и его природные кормовые угодья. М.; Л.. 1953. 399 с.

Приложение А. Договор и техзадание

Договор

г. Краснодар

«28» мая 2013 г.

Государственное бюджетное учреждение Краснодарского края «Управление особо охраняемыми природными территориями Краснодарского края», именуемое в дальнейшем Заказчик, в лице исполняющего обязанности директора Петерса Якова Яковлевича, действующего на основании Устава, с одной стороны, и ФГБОУ ВПО «Кубанский государственный аграрный университет», именуемое в дальнейшем Исполнитель, в лице ректора Трубилина Александра Ивановича, действующего на основании Устава, с другой стороны, с соблюдением требований Федерального закона от 21 июля 2005 года № 94-ФЗ «О размещении заказов на поставки товаров, выполнение работ, оказание услуг для государственных и муниципальных нужд», заключили настоящий Договор о нижеследующем:

1. Предмет Договора

1.1. Исполнитель обязуется по заданию Заказчика оказать услуги по проведению комплексного экологического обследования особо охраняемых природных территорий регионального значения в целях снятия с них статуса особо охраняемой природной территории в связи с утратой ими своей ценности как природных объектов или вхождением в границы более крупной особо охраняемой природной территории» (Приложение №1 к настоящему Договору) и сдать их результат Заказчику, а Заказчик обязуется принять результат оказанных услуг и оплатить его в порядке и на условиях, определенных настоящим Договором.

1.2. Услуги по настоящему Договору считаются оказанными после подписания Сторонами акта приемки-сдачи услуг (работ).

2. Цена Договора

2.1. Цена настоящего Договора составляет 1 000 000,00 (один миллион) рублей 00 коп, и включает в себя трудозатраты, затраты на средства для оказания услуг, НДС 18% 152 542,37 (сто пятьдесят две тысячи пятьсот сорок два) рубля 37 коп и другие обязательные платежи, необходимые для оказания услуг по настоящему Договору, то есть является фиксированной и изменению не подлежит.

2.2. Расчет за оказанные услуги по настоящему Договору производится Заказчиком за фактически оказанные услуги на основании подписанного Сторонами акта оказанных услуг путем перечисления на расчетный счет Исполнителя денежных средств в течение 10 (десяти) рабочих дней с момента предоставления Исполнителем счета на оплату. Днем оплаты считается день списания денежных средств с расчетного счета Заказчика.

2.3. Оплата оказанных услуг по настоящему Договору осуществляется за счет средств бюджета Краснодарского края на 2013 год.

3. Порядок завершения мероприятий по оказанию услуг

3.1. По завершению мероприятий по оказанию услуг «Исполнитель» представляет «Заказчику» на бумажном и электронном носителе материалы

комплексного экологического обследования ООПТ (в количестве 2-х книг: книга 1 - материалы комплексного экологического обследования территорий регионального значения в целях снятия с них статуса особо охраняемых природных территорий в связи с утратой ими своей ценности как природных объектов; книга 2 - материалы комплексного экологического обследования особо охраняемых природных территорий регионального значения в целях снятия с них статуса особо охраняемых природных территорий в связи с вхождением в границы более крупной особо охраняемой природной территории) с приложением положительного заключения государственной экологической экспертизы и протоколов общественных обсуждений, копий газет с информацией об извещении населения территорий, на которых проводятся указанные экологические обследования.

Материалы комплексного экологического обследования ООПТ подготавливаются в 3-х экземплярах и должны содержать следующие разделы: титульный лист, аннотацию, содержание, характеристику современного состояния ООПТ, предложения по снятию статуса особо охраняемых природных территорий регионального значения с обоснованием и приложения: ситуационные планы границ ООПТ, копии нормативных документов по созданию ООПТ (решения, постановления органов исполнительной власти и др.), копии документов, обосновывающих снятие статуса, акты обследования и описания ООПТ регионального значения, согласованные с органами местного самоуправления, федеральными государственными бюджетными учреждениями министерства природных ресурсов и экологии РФ, на территории которых располагаются ООПТ, утратившие свою ценность как природные объекты или располагаются входящие в границы более крупной ООПТ, протоколы общественных обсуждений, копии газет с информированием общественности (официальное издание органов исполнительной власти Краснодарского края и официальное издание органов местного самоуправления, на территории которых осуществляются мероприятия комплексного экологического обследования), положительное заключение государственной экологической экспертизы, проект постановления главы администрации (губернатора) Краснодарского края о снятии статуса ООПТ.

3.2. По результатам оказанных услуг по настоящему Договору оформляется акт приемки-сдачи услуг (работ), с указанием вида и объема оказанных услуг.

3.3. В течение 3 (трех) рабочих дней с момента окончания оказанных услуг Исполнитель направляет Заказчику подписанный им акт приемки-сдачи услуг (работ) в 2 (двух) экземплярах.

3.4. Заказчик в течение 3 (трех) рабочих дней с момента получения от Исполнителя акта приемки-сдачи услуг (работ) обязан принять результат оказанных услуг путем подписания акта приемки-сдачи услуг (работ) либо направить Исполнителю мотивированный отказ от приемки оказанных услуг.

3.5. В случае мотивированного отказа Заказчика от приёмки результата оказанных услуг Сторонами составляется двусторонний акт с перечнем выявленных в оказанных услугах недостатков (недоработок) и сроками их устранения, который после подписания его Сторонами будет являться неотъемлемой частью настоящего Договора. При этом указанные в двустороннем акте недостатки (недоработки) оказанных услуг Исполнитель обязан устранить своими силами и за счет собственных средств,

после чего сдать результат оказанных услуг Заказчику в порядке, предусмотренном настоящим разделом Договора.

4. Обязанности Сторон

4.1. «Исполнитель» обязан:

4.1.1. Оказать услуги в соответствии с требованиями Технического задания, являющегося неотъемлемой частью договора, и передать «Заказчику» результаты оказанных услуг в предусмотренные договором сроки.

Результаты оказанных услуг должны отвечать требованиям законодательства Российской Федерации и Краснодарского края, условиям договора.

4.1.2. Устранять недостатки в оказанных услугах, допущенные по его вине, своими силами и за свой счет.

4.1.3. Незамедлительно информировать «Заказчика» об обнаруженной невозможности получить ожидаемые результаты или о нецелесообразности продолжения оказания услуг.

4.1.4. Не разглашать конфиденциальную информацию третьим лицам и не использовать ее для каких-либо целей, кроме связанных с выполнением обязательств по настоящему договору.

4.1.5. Не передавать оригиналы или копии документов, полученные от «Заказчика», третьим лицам без предварительного письменного согласия «Заказчика».

4.1.6. Переделать за свой счет виды услуг, не соответствующие условиям договора в течение 10 рабочих дней с даты получения соответствующего требования «Заказчика».

4.2. «Заказчик» обязан:

4.2.1. Передавать «Исполнителю» необходимую для оказания услуг информацию и документацию.

4.2.2. Принять результаты оказанных услуг и оплатить их в установленный срок в соответствии с условиями настоящего договора.

5. Ответственность Сторон

5.1. В случае неисполнения или ненадлежащего исполнения «Заказчиком» обязательств, предусмотренных договором, «Исполнитель» вправе потребовать уплаты неустойки. Неустойка начисляется в размере 0,1% от цены договора, указанной в п.2.1 настоящего договора, за каждый день просрочки исполнения обязательства, предусмотренного договором, начиная со дня, следующего после дня истечения установленного договором срока исполнения обязательства. «Заказчик» освобождается от уплаты неустойки, если докажет, что просрочка исполнения указанного обязательства произошла вследствие непреодолимой силы или по вине «Исполнителя».

5.2. В случае неисполнения или ненадлежащего исполнения «Исполнителем» обязательств, предусмотренных договором, «Заказчик» вправе потребовать уплаты неустойки. Неустойка начисляется в размере 0,1% от цены договора, указанной в п.2.1 настоящего договора, за каждый день просрочки исполнения обязательства, предусмотренного договором, начиная со дня, следующего после дня истечения

установленного договором срока исполнения обязательства. «Исполнитель» освобождается от уплаты неустойки, если докажет, что просрочка исполнения указанного обязательства произошла вследствие непреодолимой силы или по вине «Заказчика».

6. Порядок внесения изменений, дополнений в договор и его расторжения

6.1. Расторжение договора допускается исключительно по соглашению сторон или решению суда по основаниям, предусмотренным действующим законодательством.

6.2. Изменение условий настоящего договора возможно в соответствии с основаниями, предусмотренными федеральным законом от 21 июля 2005 года № 94-ФЗ «О размещении заказов на поставки товаров, выполнение работ, оказание услуг для государственных и муниципальных нужд».

7. Обстоятельства непреодолимой силы

7.1. Ни одна из Сторон не несет ответственности перед другой Стороной за неисполнение или ненадлежащее исполнение обязательств по настоящему договору, обусловленное действием обстоятельств непреодолимой силы, то есть чрезвычайных и непредотвратимых при данных условиях обстоятельств.

7.2. Сторона, которая не исполняет свои обязательства вследствие действия обстоятельств непреодолимой силы, должна не позднее чем в трехдневный срок известить другую Сторону о таких обстоятельствах и об их влиянии на исполнение обязательств по настоящему договору.

7.3. Если обстоятельства непреодолимой силы действуют на протяжении 3 (трех) последовательных месяцев, договор может быть расторгнут по соглашению Сторон.

8. Разрешение споров

8.1. Все споры, возникающие при исполнении договора, решаются Сторонами путем переговоров, которые могут проводиться, в том числе, путем отправления писем по почте, обмена факсимильными сообщениями.

8.2. Если Стороны не придут к соглашению путем переговоров, все споры рассматриваются в претензионном порядке. Срок рассмотрения претензии – 10 (десять) дней с даты получения претензии.

8.3. В случае, если споры не урегулированы Сторонами с помощью переговоров и в претензионном порядке, то они передаются заинтересованной Стороной в Арбитражный суд Краснодарского края.

9. Особые условия

9.1. Настоящий договор действует с момента его подписания обеими сторонами до полного исполнения Сторонами своих обязательств, но не позднее 30 ноября 2013 года.

9.2. Изменения и дополнения к настоящему Договору, не противоречащие действующему законодательству РФ оформляются дополнительными соглашениями

Сторон в письменной форме и подлежат регистрации в Едином государственном реестре контрактов и торгов.

9.3. Любое уведомление, которое одна сторона направляет другой стороне в соответствии с Договором, направляется в письменной форме почтой или факсимильной связью с последующим представлением оригинала. Уведомление вступает в силу в день получения его лицом, которому оно адресовано, если иное не установлено законом или настоящим Договором.

9.4. Во всем, что не предусмотрено настоящим Договором, стороны руководствуются действующим законодательством РФ.

9.5. К договору прилагаются:

9.5.1. Техническое задание (приложение № 1);

10. Юридические адреса и платежные реквизиты Сторон

Заказчик:

Государственное бюджетное учреждение Краснодарского края «Управление особо охраняемыми природными территориями Краснодарского края»

Юридический адрес: 350020, г. Краснодар, ул. Красная, 180

ИНН 2310162090, КПП 231001001

ОГРН 1122310002836, БИК 040349001

Минфин КК (ГБУ КК «Управление особо охраняемыми природными территориями Краснодарского края» л/счет 854515270)

р/счет № 40601810900003000001

в ГРКЦ ГУ Банка России по Краснодарскому краю г. Краснодара

Исполнитель:

ФГБОУ ВПО «Кубанский государственный аграрный университет»

Юридический адрес: РФ, 350044, г.

Краснодар, ул. Калинина 13

тел./факс (861) 226-02-04

ИНН/КПП 2311014546/231101001

Р/сч №40501810000002000002

УФК по Краснодарскому краю

ФГБОУ ВПО Кубанский ГАУ

(л/с 20186Х13940)

ГРКЦ ГУ Банка России по Краснодарскому краю г. Краснодар

БИК 040349001

Исполняющий обязанности
директора



Я.Я.Петерс

Ректор Университета



А.И. Трубилин

МП

		<p>№ 372, Инструкция по экологическому обоснованию хозяйственной и иной деятельности, утвержденная Приказом Минприроды России от 29 декабря 1995 года № 539, Постановление Правительства РФ от 30 июля 2009 № 621 «Об утверждении формы карта (плана) объекта землеустройства и требований к ее составлению», Приказ Минэкономразвития от 3 июня 2011 № 267 «Об утверждении порядка описания местоположения границ объектов землеустройства», Закон Краснодарского края от 31 декабря 2003 года № 657-КЗ «Об охране окружающей среды на территории Краснодарского края», Закон Краснодарского края от 31 декабря 2003 года № 656-КЗ «Об особо охраняемых природных территориях Краснодарского края», Закон Краснодарского края от 12 марта 2007 года № 1205-КЗ «Об экологической экспертизе на территории Краснодарского края», Методические рекомендации по подготовке представляемых на государственную экологическую экспертизу материалов комплексного экологического обследования участков территорий, обосновывающих придание этим территориям правового статуса особо охраняемых природных территорий краевого значения, утвержденные приказом департамента природных ресурсов и государственного экологического контроля Краснодарского края от 26 августа 2009 года № 53/1, Приказ департамента природных ресурсов и государственного экологического надзора Краснодарского края от 13 декабря 2012 года № 361 «Об утверждении паспортов памятников природы регионального значения».</p>
4.	Виды оказываемых услуг	<p>1.Маршрутное обследование особо охраняемых природных территорий регионального значения в целях снятия с них статуса особо охраняемой природной территории в связи с утратой ими своей ценности, как природных объектов или вхождением в границы более крупной особо охраняемой природной территории (далее – ООПТ).</p> <p>2.Сбор официальных материалов органов государственной власти Краснодарского края и органов местного самоуправления, на территории которых располагаются ООПТ, утратившие свою ценность, как природные объекты или входящие в границы другой категории ООПТ, обосновывающих снятие статуса.</p> <p>3.Подготовка актов обследования ООПТ и ситуационных планов границ ООПТ, согласование их с органами местного самоуправления, федеральными государственными бюджетными учреждениями министерства природных ресурсов и экологии РФ, на территории которых располагаются ООПТ, утратившие свою ценность, как природные объекты или входящие в границы более крупной ООПТ.</p> <p>4. Подготовка материалов комплексного экологического обследования особо охраняемых природных территорий регионального значения в целях снятия с них статуса особо охраняемой природной территории в связи с утратой ими своей ценности, как природных объектов согласно списку (приложение №1 к техническому заданию) или вхождением в границы более крупной особо охраняемой природной территории согласно списку (приложение №2 к техническому заданию).</p>

		<p>Материалы комплексного экологического обследования ООПТ должны содержать следующие разделы:</p> <ul style="list-style-type: none"> - титульный лист; - аннотацию; - содержание; - характеристику современного состояния ООПТ; - предложения по снятию статуса особо охраняемых природных территорий регионального значения с обоснованием и приложения: - ситуационные планы границ ООПТ; - копии нормативных документов по созданию ООПТ (решения, постановления органов исполнительной власти и др.); - копии документов, обосновывающих снятие статуса, акты обследования и описания ООПТ регионального значения, согласованные с органами местного самоуправления, федеральными государственными бюджетными учреждениями министерства природных ресурсов и экологии РФ, на территории которых располагаются ООПТ, утратившие свою ценность как природные объекты или располагаются входящие в границы более крупной ООПТ; - протоколы общественных обсуждений; - копии газет с информированием общественности (официальное издание органов исполнительной власти Краснодарского края и официальное издание органов местного самоуправления, на территории которых осуществляются мероприятия комплексного экологического обследования); - положительное заключение государственной экологической экспертизы; - проект постановления главы администрации (губернатора) Краснодарского края о снятии статуса ООПТ. <p>5. Проведение общественных обсуждений в муниципальных образованиях (в том числе размещение объявлений о проведении общественных обсуждений в средствах массовой информации).</p> <p>6. Прохождение процедуры государственной экологической экспертизы материалов обследования (в том числе оплата).</p>
5.	Технические условия	Имеющиеся данные инвентаризации ООПТ регионального значения, предоставляемые «Заказчиком» «Исполнителю»
6.	Сроки оказания услуг	До 15 ноября 2013 года
7.	ОКДП	7310049 – услуги по исследованиям и разработкам в области естественных наук прочих

Заказчик:
Исполняющий обязанности
директора

Я.Я. Петерс



Исполнитель:
Ректор Университета

А.И. Трубилин



**Список
особо охраняемых природных территорий краевого значения для подготовки
материалов комплексного экологического обследования территорий регионального
значения в целях снятия с них статуса особо охраняемой природной территории в связи
утратой ими своей ценности, как природных объектов**

№ п/п	Наименование ООПТ	Местоположение
1	Дуб Молодежный	Белореченский район, х. Кубанский, ул. Молодежная.
2.	Пихта Андалузская (2 дерева по 80 лет)	г. Геленджик, с. Джанхот.
3.	Дуб Прекрасный	г. Краснодар, ул. Братьев Дроздовых 8
4.	Тополь белый «Триумфальная арка»	г. Краснодар, ст. Елизаветинская, квартал 9А выдел 28 Елизаветинского участкового лесничества
5.	Ясень остроплодный «Близнецы»	г. Краснодар, Седина, 168
6.	Тополь белый	Лабинский район, ул. Красная, площадь «Родина»
7.	Дуб Вековой	Северский район, ст. Северская, ул. Комendantская, 80.
8.	Кедр Гималайский (90 лет)	г.-к. Сочи, ул. Островского, 43.
9.	Сосна итальянская (4 дерева)	г.-к. Сочи, ул. Орджоникидзе, 11.
10.	Сосна итальянская (80 лет)	г.-к. Сочи, ул. Воровского, 236
11.	Тополь Старожил	Темрюкский район, х. Белый.
12.	Дуб (2 км сев. от а. Малое Псеушхо)	Туапсинский район, 2 км сев. от а. Малое Псеушхо
13.	Дуб (2 км сев. от а. Малое Псеушхо)	Туапсинский район, 2 км сев. от а. Малое Псеушхо
14.	Дуб (1) (6 км С-З от с. Цыпка)	Туапсинский район, 6 км С-З от с. Цыпка
15.	Дуб (2) (6 км С-З от с. Цыпка)	Туапсинский район, 6 км С-З от с. Цыпка
16.	Дуб (3) (6 км С-З от с. Цыпка)	Туапсинский район, 6 км С-З от с. Цыпка
17.	Родник Свежесть	Усть-Лабинский район, 2,5 км западнее ст. Кирпильская

Список

особо охраняемых природных территорий регионального значения для подготовки материалов комплексного экологического обследования территорий регионального значения в целях снятия с них статуса особо охраняемой природной территории в связи с вхождением в границы более крупной особо охраняемой природной территории

№ п/п	Наименование ООПТ	Местоположение
1.	Водопадная щель	г.-к. Анапа (Государственный природный заповедник «Утриш»)
2.	Можжевельник красный	г.-к. Анапа (Государственный природный заповедник «Утриш»)
3.	Пещера Каньон	Апшеронский район (Ландшафтный заказник «Черногорье»)
4.	Водопад на реке Жане	г. Геленджик (памятник природы «Долина реки Жане»)
5.	Богатырская пещера	Горячеключевской район (Горячеключевской государственный природный заказник)
6.	Насаждения сосны Коха	Горячеключевской район (Горячеключевской государственный природный заказник)
7.	Фанагорийские пещеры	Горячеключевской район (Горячеключевской государственный природный заказник)
8.	Урочище реки Каверзе	Горячеключевской район (Горячеключевской государственный природный заказник)
9.	Дуб Титан	г. Краснодар (Парк 40 лет Октября)
10.	Дерево Гинкго	г. Краснодар (Парк им. Горького)
11.	Береза, посаженная космонавтом Горбатко	г. Краснодар (Парк им. Горького)
12.	Дубы Вековые (4 дерева)	г. Краснодар (Парк им. Горького)
13.	Агво-Ацкий комплекс (Белые скалы)	г. Сочи (Сочинский национальный парк)
14.	Агурские водопады	г. Сочи (Сочинский национальный парк)
15.	Аибгинское эталонное коренное насаждение	г. Сочи (Сочинский национальный парк)
16.	Алек-Ацкий участок;	г. Сочи (Сочинский национальный парк)
17.	Ахунская пещера	г. Сочи (Сочинский национальный парк)
18.	Безымянный комплекс лесного и горного ландшафта	г. Сочи (Сочинский национальный парк)
19.	Бук восточный, Ацкий лесной массив	г. Сочи (Сочинский национальный парк)
20.	Водопад Безымянный	г. Сочи (Сочинский национальный парк)
21.	Воронцовская пещерная система	г. Сочи (Сочинский национальный парк)
22.	Гора Большой Ахун	г. Сочи (Сочинский национальный парк)
23.	Дзыхринское ущелье	г. Сочи (Сочинский национальный парк)
24.	Комплекс лесного горного ландшафта	г. Сочи (Сочинский национальный парк)
25.	Краснополянский лесной массив	г. Сочи (Сочинский национальный парк)
26.	Кудепстинский каньон	г. Сочи (Сочинский национальный парк)
27.	Кудепский самшитовый участок	г. Сочи (Сочинский национальный парк)
28.	Лесные культуры дуба изменчивого с плантациями дуба пробкового	г. Сочи (Сочинский национальный парк)
29.	Мамедова щель	г. Сочи (Сочинский национальный парк)

30.	Назаровская пещера	г. Сочи (Сочинский национальный парк)
31.	Насаждения самшита	г. Сочи (Сочинский национальный парк)
32.	Рододендроновый участок	г. Сочи (Сочинский национальный парк)
33.	Роща дубово-буковая	г. Сочи (Сочинский национальный парк)
34.	Роща каштана	г. Сочи (Сочинский национальный парк)
35.	Роща сосны пицундской	г. Сочи (Сочинский национальный парк)
36.	Самшит колхидский	г. Сочи (Сочинский национальный парк)
37.	Самшитовая роща	г. Сочи (Сочинский национальный парк)
38.	Тиссо-самшитовые насаждения	г. Сочи (Сочинский национальный парк)
39.	Ущелье Ахцу	г. Сочи (Сочинский национальный парк)
40.	Хостинский известковый каньон	г. Сочи (Сочинский национальный парк)
41.	Юбилейный лесной массив	г. Сочи (Сочинский национальный парк)
42.	Дубовые насаждения	г. Туапсе (Туапсинский заказник)
43.	Ясеневые насаждения	г. Туапсе (Туапсинский заказник)
44.	Скала Сур-Кар	г. Туапсе (Туапсинский заказник)
45.	Канжанские скалы	г. Туапсе (Туапсинский заказник)
46.	Медовые скалы	г. Туапсе (Туапсинский заказник)
47.	Скальный пояс Корона	г. Туапсе (Туапсинский заказник)
48.	Скала Заводская	г. Туапсе (Туапсинский заказник)
49.	Гора Шесси	г. Туапсе (Туапсинский заказник)
50.	Скальное городище Орлан	г. Туапсе (Туапсинский заказник)
51.	Юго-восточная часть хребта Сосновый	г. Туапсе (Туапсинский заказник)
52.	Река малый Пшиш	г. Туапсе (Туапсинский заказник)
53.	Водопад Разочарование	г. Туапсе (Туапсинский заказник)
54.	Озеро Романтики	г. Новороссийск (Природно-исторический заказник Абраусский)
55.	Озеро Лиманчик	г. Новороссийск (Природно-исторический заказник Абраусский)
56.	Озеро Абрау	г. Новороссийск (Природно-исторический заказник Абраусский)

Приложение Б. Паспорта памятников природы
Паспорт памятника природы «Богатырская пещера»

Богатырские пещеры
 (название государственного памятника природы)

ОБЪЯВЛЕН ПОСТАНОВЛЕНИЕМ (РЕШЕНИЕМ) № 88 от 14.01.83г.
 (№ и дата постановления)

Краснодарского Крайнего края
 (наименование органа, принявшего постановление)

АДРЕС (МЕСТОНАХОЖДЕНИЕ): Краснодарский край, г. Горячий Ключ, Школьное
 (АССР, край, область, район, город, село, поселковый, сельский Совет)

с/пос. № 54
 (наименование населенного пункта)

РАСПОЛОЖЕН НА ЗЕМЛЯХ Колхоза совхоза, лесхоза, государственного запаса и т.д.
 (наименование владельца)

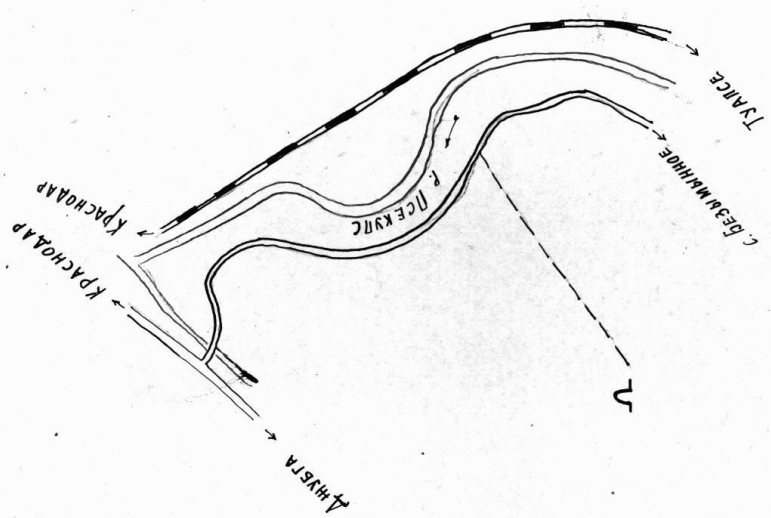
И ЗАНИМАЕТ КВ. МЕТРОВ (ГА)
 (площадь)

ВЗЯТ НА УЧЕТ В Горьковский край
 (наименование органа, ведущего учет государственных памятников природы, регистрационный №)

Скол. Совхоз
 (наименование органа, ведущего учет государственных памятников природы, регистрационный №)

КРАТКОЕ ОПИСАНИЕ ГОСУДАРСТВЕННОГО ПАМЯТНИКА ПРИРОДЫ, ЕГО НАЗНАЧЕНИЕ Рукотворная пещера, созданная первобытными людьми во время последнего оледенения земли.

Древнекаменного возраста
 (наименование памятника природы)



Место для карты-схемы государственного памятника природы с указанием его границ

около 40 тыс лет. Абсолютные
даты (богатыри) прятаны
в пещере урочища нечет, в
откуда пещера получила свое
название. Пещера находится
в скал. Вод в пещру претрав-
ляет коридор, длиной до 5 метров.
Ширина вода в среднем 80 см.
Возникается вода выше земли.
Название пещер - вулканно-теп-

рическая.
ПЕРЕЧЕНЬ МЕР, НЕОБХОДИМЫХ ДЛЯ СОХРАНЕНИЯ
ГОСУДАРСТВЕННОГО ПАМЯТНИКА ПРИРОДЫ

Вывести из пещер все обычные работы
в радиусе 1 км. Запрещается
скрывать земельные работы
на территории водозащиты. Сравнивать
ниже экстремизм в суше 6 мая года.
Запрещается порывка леса
на территории водозащиты не менее
500 метров в обе стороны
от пещер.

Маркировка зон охраны.
Охранная табличка на
входной пещере.

Место для фотографий, иллюстрирующих состояние
государственного памятника природы в момент
составления паспорта.

НАИМЕНОВАНИЕ ПРЕДПРИЯТИЯ (ОРГАНИЗАЦИИ, УЧРЕЖДЕНИЯ), ВЗЯВШЕГО НА СЕБЯ ОБЯЗАТЕЛЬСТВО ПО ОХРАНЕ ГОСУДАРСТВЕННОГО ПАМЯТНИКА ПРИРОДЫ.

Борисколюбинский лесхозлиния

ПАСПОРТ СОСТАВЛЕН:

Трономарев

(фамилия, имя, отчество, должность)

Заместитель начальника - Г. И. Семенов


(подпись)



" 30 " января 84

ПАСПОРТ НАПРАВЛЕН:

1. Храстовой Совету ВООХ
(наименование органа и дата отправки)
2. Храстовой Совету ВООХ
3. Борисколюбинский лесхозлиния
4. Лесхозлиния

И Н С Т Р У К Ц И Я

по заполнению паспорта на государственный памятник природы республиканского (РСФСР) значения

Паспорт заполняется в четырех экземплярах представителем органа, ведущего учет государственных памятников природы и контролирующего соблюдение установленного для них режима охраны.

Указанные экземпляры паспорта направляются: предприятию (организации, учреждению), осуществляющему охрану государственного памятника природы; исполкому местного Совета народных депутатов; органу, ведущему учет государственных памятников природы;

органу, принявшему решение об объявлении указанного природного объекта государственным памятником природы. Кроме того, предприятие (организация, учреждение), осуществляющее охрану государственного памятника природы, направляет копию паспорта своему вышестоящему органу.

Паспорт должен быть заполнен черной тушью (чернилами) аккуратным, разборчивым почерком.

Карта-схема государственного памятника природы выполняется с использованием карты крупного масштаба, позволяющей ясно представить площадь, границы и местонахождение государственного памятника природы.

Фотографии государственного памятника природы выполняются цветными, размером не менее чем 9 x 12 см.

В случае, если государственный памятник природы имеет значительную площадь, необходимо сфотографировать его наиболее ценные участки или отдельные объекты (части).

Паспорт должен быть заведен не позднее, чем в месячный срок после принятия постановления (решения) об объявлении природного объекта государственным памятником природы.

Борисколюбинский лесхозлиния

Паспорт памятника природы «Фанагорийская пещера»

Старомететовские пещеры
(название государственного памятника природы)

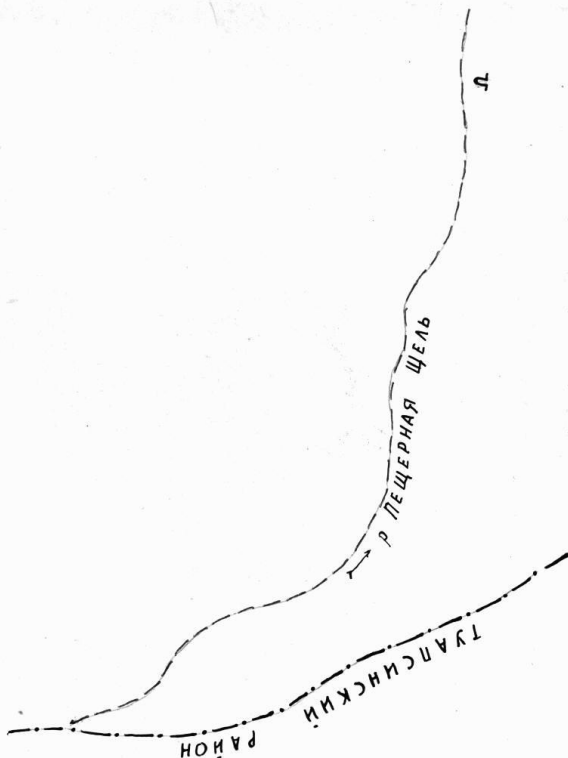
№ 488 от 14.09.83г.
ОБЪЯВЛЕН ПОСТАНОВЛЕНИЕМ (РЕШЕНИЕМ) № АМ-5-Н-77
Краснодарского крайисполкома (№ и дата постановления Решение Советского краевого исполнительного
станования (решения) и наименование органа, принявшего постановления (решение)

АДРЕС (МЕСТОНАХОЖДЕНИЕ): Артемовский край
(АССР край, область)
г. Горячий Ключ, село Фанагорийское,
устье реки Аюк
район, город, село, поселковый, сельский Совет

РАСПОЛОЖЕН НА ЗЕМЛЯХ Лесхоза, совхоза
(колхоза, совхоза, лесхоза, государственного запаса и т.д.)

И ЗАНИМАЕТ КВ. МЕТРОВ (ГА)
ВЗЯТ НА УЧЕТ В Горячключевском
(наименование органа, ведущего учет государственных памятников природы, регистрационный №) Военной

КРАТКОЕ ОПИСАНИЕ ГОСУДАРСТВЕННОГО ПАМЯТНИКА ПРИРОДЫ, ЕГО НАЗНАЧЕНИЕ Защита редкой фауны
и флоры и сохранение
редких видов растений
и животных
и птиц
и насекомых
и грибов
и лишайников
и мхов
и других организмов
и их сообществ
и их взаимодействия
и их эволюции
и их роли в природе
и их значения для человека



Место для карты-схемы государственного памятника природы с указанием его границ

до 10 м² и меньше.

В некоторых районах широко
распространены в расщелинах скал
и на скальных породах, особенно в местах
высокой влажности, встречаются и такие
редкие виды. Аккумуляция воды
зачастую обильная.

Большая часть этих видов встречается
в низинах, пока неизмененного состава
фауны.

ПЕРЕЧЕНЬ МЕР, НЕОБХОДИМЫХ ДЛЯ СОХРАНЕНИЯ
ГОСУДАРСТВЕННОГО ПАМЯТНИКА ПРИРОДЫ

Нельзя проводить взрывные работы
вдоль всего участка на расстоянии
менее 2-х км. На участке
нельзя проводить землеройно-
высотных работ. Запрещены работы
лесом на всей длине участка, под
которыми находится ущелье. Нельзя
проводить буровые работы на всей
длине. Разрешены работы только
по лесу. Посещение ущелья и парка
стационарными организациями.
Запрещается использование автоматов,
особенно дальнобойных в лесу
и в местах обитания животных.
Маркировка охранной зоны, установка
таблички у входа в ущелье.
Посещение только коллективное.

Место для фотографий, иллюстрирующих состояние
государственного памятника природы в момент
составления паспорта.

И Н С Т Р У К Ц И Я

по заполнению паспорта на государственный памятник природы республиканского (РСФСР) значения

Паспорт заполняется в четырех экземплярах представителем органа, ведущего учет государственных памятников природы и контролирующего соблюдение установленного для них режима охраны.

Указанные экземпляры паспорта направляются: предприятию (организации, учреждению), осуществляющему охрану государственного памятника природы;

исполкому местного Совета народных депутатов; органу, ведущему учет государственных памятников природы;

органу, принявшему решение об объявлении указанного природного объекта государственным памятником природы.

Кроме того, предприятие (организация, учреждение), осуществляющее охрану государственного памятника природы, направляет копию паспорта своему вышестоящему органу. Паспорт должен быть заполнен черной тушью (чернилами) аккуратным, разборчивым почерком.

Карта-схема государственного памятника природы выполняется с использованием карты крупного масштаба, позволяющей ясно представить площадь, границы и местонахождение государственного памятника природы.

Фотографии государственного памятника природы выполняются цветными, размером не менее чем 9 x 12 см.

В случае, если государственный памятник природы имеет значительную площадь, необходимо сфотографировать его наиболее ценные участки или отдельные объекты (части).

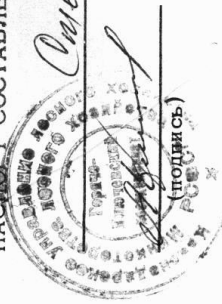
Паспорт должен быть заведен не позднее, чем в месячный срок после принятия постановления (решения) об объявлении природного объекта государственным памятником природы.

НАИМЕНОВАНИЕ ПРЕДПРИЯТИЯ (ОРГАНИЗАЦИИ, УЧРЕЖДЕНИЯ), ВЗЯВШЕГО НА СЕБЯ ОБЯЗАТЕЛЬСТВО ПО ОХРАНЕ ГОСУДАРСТВЕННОГО ПАМЯТНИКА ПРИРОДЫ.

Горьковский совхоз лесохозяйств.

ПАСПОРТ СОСТАВЛЕН: Томмарет Ваинин
(фамилия, имя, отчество, должность)

Оленикович - Г. Леонид



МЕСТО ПЕЧАТИ "30" 03 1984г.

ПАСПОРТ НАПРАВЛЕН:

- Урайский Совхоз Вост
(наименование органа и дата отправки)
- Урайский Совхоз Вост
- Горьковский совхоз городской Совхоз Вост
- Лесхоз-мичману

Выписка из паспорта памятника природы «Урочище реки Каверзе»

Краткое описание
Сведения о повторном обследовании

Урочище Каверзе имеет крутую береговую линию в Каверзе. Расположено в долине реки, в южной части долины и тиса многого (для тиса характерная форма "в расе"). Местные жители называют тисы "Каверзская", "Каверзский". Площадь тиса (д=40 см) при максимальном диаметре - 15 км² (1,5 т. га).

Составитель _____
(ф. и. о., должность или профессия, подпись)

ВСЕРОССИЙСКОЕ ОБЩЕСТВО ОХРАНЫ ПРИРОДЫ
ЦЕНТРАЛЬНЫЙ СОВЕТ

Краснодарский край совет
(республиканской, АССР, краевой, областной)

УЧЕТНАЯ КАРТОЧКА

номер

Шифр

наименование памятника природы, охраняемого урочища, охраняемого природно-исторического объекта

Урочище в верховьях р. Кабарды на северных склонах г.г. Муджая и Удэна.

наименование акта, являющегося основанием для охраны памятника

Постановление Совета Министров РСФСР, Совета Министров АССР, крайисполкома, облисполкома, горрайисполкома, дата, номер, организация, которой поручена охрана

замечание

(Местное (краевое) значение)